









<b>GENERELT</b> .....	2
<b>STARTTIDSPUNKT</b> .....	2
<b>GYLDIG TILMELDING</b> .....	2
<b>EFTERTILMELDING</b> .....	2
<b>SKIPPERMØDE</b> .....	3
<b>SSS KAPSEJLADSBANE</b> .....	3
<b>SEJLADSEN</b> .....	3
VHF .....	3
Startlinje på kryds .....	3
1 minuts regel .....	3
Startsignaler .....	4
Tyvstart (en båd  mange både  ) .....	4
Afkortning eller opgivelse af startet sejlads (  ) .....	4
Aflysning af sejlads i havn (  over  ) .....	4
Ændring af banens næste ben (  ) .....	4
Mållinje .....	5
Tidsbegrænsning .....	5
Straf .....	5
<b>SEJLADS UDEN DOMMERBÅD</b> .....	5
Skippermøde .....	5
Startprocedure med omvendt handicap .....	5
Måltagning ved omvendt handicap .....	5
Både fra andre havne .....	5
<b>EFTER SEJLADSEN</b> .....	6
Protestkomité .....	6
Beregning af præmietid .....	6
<b>SAMLET POINTBEREGNING</b> .....	6
Eftertilmeldte både .....	6
Fratrækkere .....	7
Distribution af resultater .....	7
Ostekaravane .....	7
<b>NYE GASTER</b> .....	7
<b>DELTAGERGEBYR 2024</b> .....	7
<b>OVERSIGTSBLAD TIL BRUG I BÅDEN</b> .....	9



## **Generelt**

Der sejles efter Dansk Sejlunions kapsejladeregler.

## **Starttidspunkt**

Til og med uge 33 startes kl. 19:

Varselssignal (5 min) tilstræbes afgivet kl. **18:55** og start kl. **19:00**

Fra og med uge 34 (19. august) startes kl. 18:30:

Varselssignal (5 min) tilstræbes afgivet kl. **18:25** og start kl. **18:30**

## **Gyldig tilmelding**

For at kunne kontakte de deltagende både, vil kapsejladskomiteén bede om

- \*) bådnavn, bådtype og DH-mål
- \*) skippers navn, mobiltelefonnummer og mailadresse.
- 1. gasts navn, mobiltelefonnummer og mailadresse.

En gyldig tilmelding kræver, at de stjernemarkerede oplysninger er sendt til kapsejladskomiteén inden skippermøde forud for den første sejlads, som båden ønsker at deltage i.

Man kan benytte mailadressen [kapsejlads@sssejklub.dk](mailto:kapsejlads@sssejklub.dk)

Kapsejladskomiteén vil opbevare en liste med ovenstående oplysninger.

På SSS-hjemmeside, hvor dette sejladsreglement kan findes, er en beskrivelse af hvordan klubben håndterer personoplysninger.

Ved oplysning af kontaktoplysninger og deltagelse i kapsejlads accepteres denne håndtering.

## **Eftertilmelding**

Eftertilmeldte både medtages på samme vilkår som både, der er tilmeldt rettidigt.

En gyldig eftertilmelding skal ske inden skippermøde for første sejlads, som båden ønsker at deltage i.

For at deltage skal kapsejladsudvalget have information om bådtype, bådnavn, GPH-mål samt skippers navn, telefon og mailadresse.

Man kan benytte mailadressen [kapsejlads@sssejklub.dk](mailto:kapsejlads@sssejklub.dk) eller finde kapsejladschefens telefonnummer på hjemmesiden <https://sssejklub.dk/bestyrelsen-2/>



## **Skippermøde**

Skippermødet benyttes til at informere om eventuelle ændringer og bør ikke tage mange minutter. Samtidig kan 'ledige' gaster melde sig og finde både at gaste på.

Skippermøde holdes 1 time før start, dvs.

- til og med uge 33 holdes skippermøde kl. **18:00** ved klubhuset.
- fra og med uge 34 holdes skippermøde kl. **17:30** ved klubhuset.

## **SSS kapsejladsbane**

Vælges af dommer blandt de 5 faste bøjer.

Der sejles en trekant: Kryds til topmærke, skæring til slagmærke, skæring til bundmærke. Derpå en "pølse" med kryds til topmærke, plat læns til bundmærke, kryds til måltagning ved topmærke. I alt 3 kryds for en almindelig kapsejlads.

Banen gennemsejles med mærkerne til samme side, som en tænkt snor kunne strammes igennem banen.

## **Sejladsen**

Deltagere bør holde sig nær dommerbåd for at følge horn og flagsignaler.

### ***VHF***

Alle vigtige informationer forud for sejladsen vil blive kommunikeret et antal gange over VHF-kanal 77, 10 minutter før planlagt sejlads.

### ***Startlinje på kryds***

Mellem dommerbåd og en af de 5 faste bøjer.

Dommer vil ankre, så startlinjens bøjle passeres på samme side som de øvrige faste bøjer i kapsejladsen.

### ***1 minuts regel***

Ingen del af båden må være over startlinjen i det sidste minut før starten. Både der i det sidste minut før starten er over startlinjen, må ikke vende tilbage over startlinjen, men skal sejle tilbage over startlinjens forlængelse, inden båden må starte.



## Startsignaler

Før varselssignal sætter dommerbåd tre talstandere med numre på bøjer, der skal rundes i rækkefølge som flagene oppefra, idet øverste flag er første mærke.

Bøjer holdes på samme side som fast bøje ved start.

<b>5 min. til start</b>	Varselssignal	Signalflag <b>A</b> op	↑		<b>1 trut</b>	
<b>4 min. til start</b>	Klarsignal	Signalflag <b>P</b> op	↑		<b>1 trut</b>	
<b>1 min. til start</b>	Et-minut signal	Signalflag <b>P</b> ned	↓		<b>1 langt trut</b>	
<b>Start</b>	Startsignal	Signalflag <b>A</b> ned	↓		<b>1 trut</b>	

Signalflag er tidsangivende, lydsignal/trut kan svigte.

## Tyvstart (en båd mange både )

En enkelt eller få både: Signalflag X () og lydsignal/trut.

Signalflag X vises indtil tyvstartede både igen er bag startlinje, dog ikke længere end 4 minutter.

Ved mange både i tyvstart, fejl i proceduren eller stort vindspring: 2 lydsignaler/trut og første lighedsstander sættes.

Når der igen gives lydsignal/trut og første lighedsstander nedhales, er der 1 minut til varselssignal. I alt 6 lydsignaler ved omstart.

## Afkortning eller opgivelse af startet sejlads ()

2 lydsignaler/trut og signalflag S () på dommerbåd betyder afkortning (huskeregel Short).

I meget svag vind er det muligt, at dommerbåd afkorter banen før start, så der kun sejles til første mærke. Inden varselssignal sættes signalflag S og der afgives 2 lydsignaler/trut og kun banens første talstander sættes.

En sejlads kan afkortes hvor som helst på banen med 2 lydsignaler/trut og signalflag S. Ny mållinje er da ved et rundingsmærke: mellem mærket og dommerbåd, hvorfra signalflag S vises. Afkortning skal ske inden den første båd passerer mållinjen for den afkortede bane, hvor dommerbåden er opankret med hejst blått målflag og signalflag S.

Er kapsejlads i gang i håbløst stille vejr, kan dommerbåd give 3 lydsignaler/trut i betydning: Sejlads afsluttet. Både, som ikke er kommet i mål, kan sejle hjem.

## Aflysning af sejlads i havn ( over )

Hvis vejret betinger det, fx vindstille eller meget hård vind kan dommer aflyse sejladsen. Signal på land er signalflag N (ternet "broflag" som faktisk betyder "Nej") over flag A (hvidt-blåt "dykkerflag").

Sker aflysning mindre end 1 time før varselsskud, vil der på havnen blive givet 3 lydsignaler/trut.

## Ændring af banens næste ben ()

Dommerbåd kan i sjældne tilfælde sejle ind foran forreste båd og vise signalflag C (næsten Thailands flag) med gentagne lydsignaler.

Nye mærker og ny bane kan præjes.



## **Mållinje**

Mellem opankret dommerbåd og et banemærke.  
Dommer giver lydsignal ved målgang.

## **Tidsbegrænsning**

Der er en tidsbegrænsning på 2 timer efter startsignal. Herefter tages både ikke i mål.

## **Straf**

Mærkeberøring gøres god igen med én 360 graders vending.  
Andre fejl og overtrædelse af DS Kapsejladser kræver 2 gange 360 graders vending.  
Én 360 graders vending består af 1 stagvending og 1 bomning.

## **Sejlads uden dommerbåd**

Hvis det ikke er muligt at stille med dommerbåd benyttes start med omvendt handicap.  
Med omvendt handicap tildeles hver båd sit handicap på forhånd, så langsomste båd starter først og hurtigste båd starter sidst. Teoretisk skal alle både passere mållinjen samtidigt.  
Første båd i mål er derfor overaltvinder i sejladsen.

## **Skippermøde**

Hvis der skal sejles med 'omvendt handicap' oplyses dette på skippermødet inden sejladsen.  
Her oplyses om:

1. Banen.
2. Startlinjen.
3. Mållinjen.
4. Antal minutter og sekunder efter første båds start, som den enkelte båd skal starte.
5. Antal minutter og sekunder efter første båds start, som båden foran skal starte.

## **Startprocedure med omvendt handicap**

Starten skal ske med banemærket tæt om styrbord eller bagbord. Hvis banens mærker skal holdes på styrbords side, skal startmærket også. Hvis banens mærker skal holdes på bagbords side, skal startmærket også.

Ved at passere tæt om banemærket er det mere tydeligt om passage sker på korrekt tidspunkt, så tvist om tidspunkt for passage af startlinje minimeres.

Efter start skal man holde øje med, om den næste startende båd starter på korrekt tidspunkt.

## **Måltagning ved omvendt handicap**

Mållinje skal passeres med banemærke tæt om styrbord eller bagbord på samme side som øvrige banemærker.

Når mållinje passeres, skal man notere foranliggende og bagvedliggende båd, så man kan tjekke at resultatliste er korrekt.

## **Både fra andre havne**

Deltagende både fra andre havne vil modtage en SMS med starttidspunkt. SMS'en kan fx have dette indhold: " Bane: 1,3,2,1,3,1,3 Respit 00:03:27"



## **Efter sejladser**

### **Protestkomité**

Kapsejladskomiteén laver en positiv liste over mulige deltagere i en protestbehandling. Herfra udvælger dommeren de to personer, som skal udgøre en jury til behandling af en protest.

### **Beregning af præmietid**

Ved resultatberegning benyttes målebrevets værdi GPH.

Nedenstående beregning er hentet fra <https://dh.websejler.dk/da/somiletid2> :

*DH kapsejladseresultater med sømiletider, TA, beregnes efter metoden "tid på distance" på følgende måde:*

$$CT = ET + [(TAS - TAA) * CL]$$

- *CT er præmietiden (corrected time), afrundet til hele sekunder*
- *ET er sejltiden (elapsed time) i hele sekunder, fremkommet ved tidtagning af hver deltagende båd i kapsejladser*
- *TAS er sømiletiden for referencebåden på den valgte banetype og vindstyrke - den mest langsomme båd i kapsejladser - båden med den største sømiletid. Det kan være en tænkt båd, fx TAS = 2000 s/nm*
- *TAA er målebrevets GPH sømiletid for hver båd*
- *CL er banelængden i sømil [nm]*

*Båden med den mindste CT er vinder.*

## **Samlet pointberegning**

Kalenderafsnittet beskriver hvilke sejladser, der medregnes i klubmesterskabet.

### **Pointtildeling**

Fuldførende både tildeles point svarende til deres placering i sejladser, så en førsteplads giver 1 point, en andenplads 2 point og så fremdeles.

En båd som er i startområdet, men som ikke starter (DNS), udgår (DNF) eller bliver diskvalificeret (DSQ), tildeles point svarende til en sidsteplads blandt de deltagende både i den pågældende sejlads.

En båd, der ikke møder frem til start (DNC), tildeles point svarende til en sidsteplads blandt det samlede antal både i sejladsserien.

### **Eftertilmeldte både**

Når eftertilmeldte både registreres, reguleres point for deltagere i tidligere sejladser ikke.

Eftertilmeldte både oprettes i resultatskema i den rækkefølge eftertilmeldingen sker.

Ved oprettelse tildeles en eftertilmeldt båd point svarende til antal tidligere tilmeldte både plus 1 i allerede afviklede sejladser.



## ***Fratrækkere***

Dårligste sejlads er fratrækkes, idet antallet af fratrækkere bestemmes af antallet af startede sejlads. Hvis en sejlads aflyses, tæller sejladsen ikke med som en startet sejlads.

5-9 startede sejlads giver 1 fratrækker, 10-14 startede sejlads giver 2 fratrækkere og mere end 15 startede sejlads giver 3 fratrækkere.

I kalender for sejlads er der planlagt 15 sejlads, så hvis alle gennemføres, vil der være 3 fratrækkere.

## ***Distribution af resultater***

Resultater vil blive annonceret på Facebook i gruppen for Snekkersten Skotterup Sejlklub samt som Bcc-mail til skipper på alle både, der er tilmeldt.

## ***Ostekaravane***

Kapsejladsudvalget udsender en liste over, hvem der er ansvarlig for ostemadder på hvilke datoer.

Vi venter på dommeren, så ostemadder spises først, når dommerbåd har lagt til!

## **Nye gaster**

SSS vil gerne slå et slag for, at der kan komme nye sejlere.

Via ungdomsafdelingen vil SSS derfor informere om muligheden for at deltage i mandagssejladserne.

Vi vil fortælle, at de er velkommen til at komme til sejladsens skippermøde i klubhuset kl. 18. Fra uge 34 er skippermødet kl. 17:30.

Nye gaster kan få små eller store opgaver og ellers veje mest muligt til luv.

Betragt det som et privilegie, hvis du bliver spurgt. De unge kan hive en genua hjem på 3 sekunder ;-)

## **Deltagergebyr 2024**

Deltagergebyr udgør kr. 1000,- for både hjemmehørende i Snekkersten Havn.

Betaling kan ske via Mobilepay til nr. 19715. (Snekkersten Skotterup Sejlklub)

Kun skipper på både hjemmehørende i Snekkersten Havn kan blive klubmester.

Deltagergebyr skal indbetales inden første pointgivende mandagssejlads.

Kun både, der har indbetalt deltagergebyr og/eller foretaget gyldig tilmelding, medtages i resultatlisten.



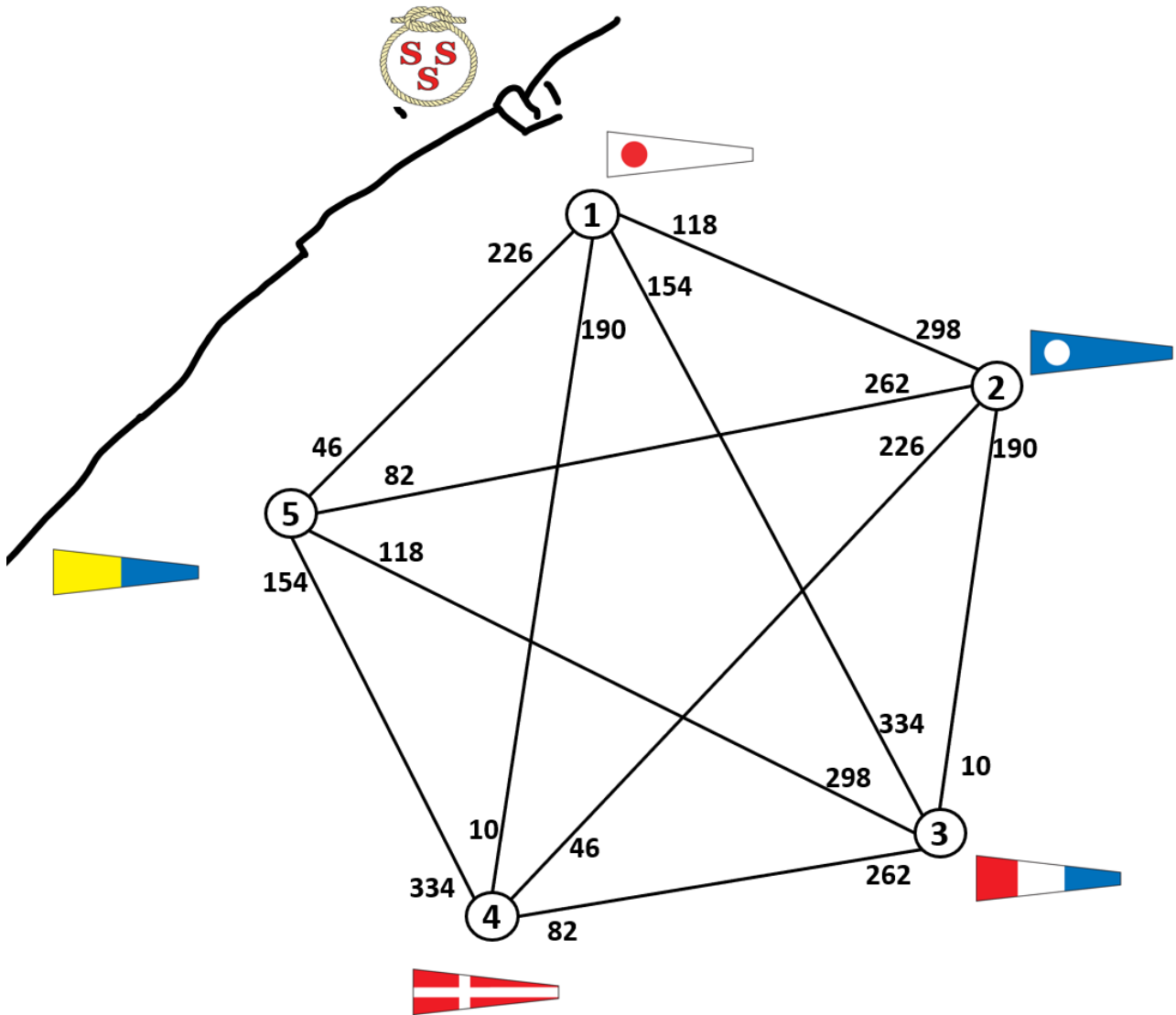
## Kalender for 2024

Tirsdag 23. april 19:00 (over værftet)	Kapsejladsmøde. (gennemgang af regelsæt og almindelige kapsejladeregler, bl.a. vigeregler, hvornår man er på halse, regler ved mærkerundinger osv.)
Mandag 29. april 19:00	Træningssejlads. Sejladsen afvikles som en normal mandagssejlads, men sejladsen indgår ikke i den samlede serie af sejladser mhp at finde klubmesteren, dvs. der tildeles ikke point.
Mandag 6. maj 19:00	Mandagssejlads.
Mandag 13. maj 19:00	Mandagssejlads.
Mandag 20. maj -----	<b>Ingen mandagssejlads</b> , da det er 2. pinsedag.
Mandag 27. maj 19:00	Mandagssejlads.
Mandag 3. juni 19:00	Mandagssejlads.
Mandag 10. juni 19:00	Mandagssejlads.
Mandag 17. juni 19:00	Mandagssejlads.
Mandag 24. juni -tidspunkt kommer senere	Distancesejlads. Solen går først ned kl. 22:00, så det er lyst længe ☺
.....	Sommerferier.
Mandag 12. august 19:00	Mandagssejlads.
Mandag 19. august 18:30	Mandagssejlads.
Mandag 26. august 18:30	Mandagssejlads. Solen går ned kl. 20:19, så husk at tjekke lanterneerne
Mandag 2. september 18:30	Mandagssejlads.
Mandag 9. september 18:30	Mandagssejlads.
Mandag 16. september 18:30	Mandagssejlads.
Mandag 23. september 18:30	Mandagssejlads.
Lørdag 28. september -tidspunkt kommer senere	Distancesejlads. Efter sejladsen kåres klubmesteren.

**Husk gyldig tilmelding for at blive medtaget i resultatlisten.**



# Øversigtsblad til brug i båden



## Startprocedure:

Flag sættes før første varselsskud. Øverste flag er første mærke.

3 talstandere sættes for bane, som er trekant + pølse. Målgang efter 3. opkryds.

2 talstandere + rød eller grøn sættes for bane: Kryds + læns + kryds med angiven omsejlsretning.

5 min. til start	Varselssignal	Signalflag A op	↑	1 trut
4 min. Til start	Klarsignal	Signalflag P op	↑	1 trut
1 min. Til start	Et minut	Signalflag P ned	↓	1 langt trut
Start	Startsignal	Signalflag A ned	↓	1 trut

## Omstart:

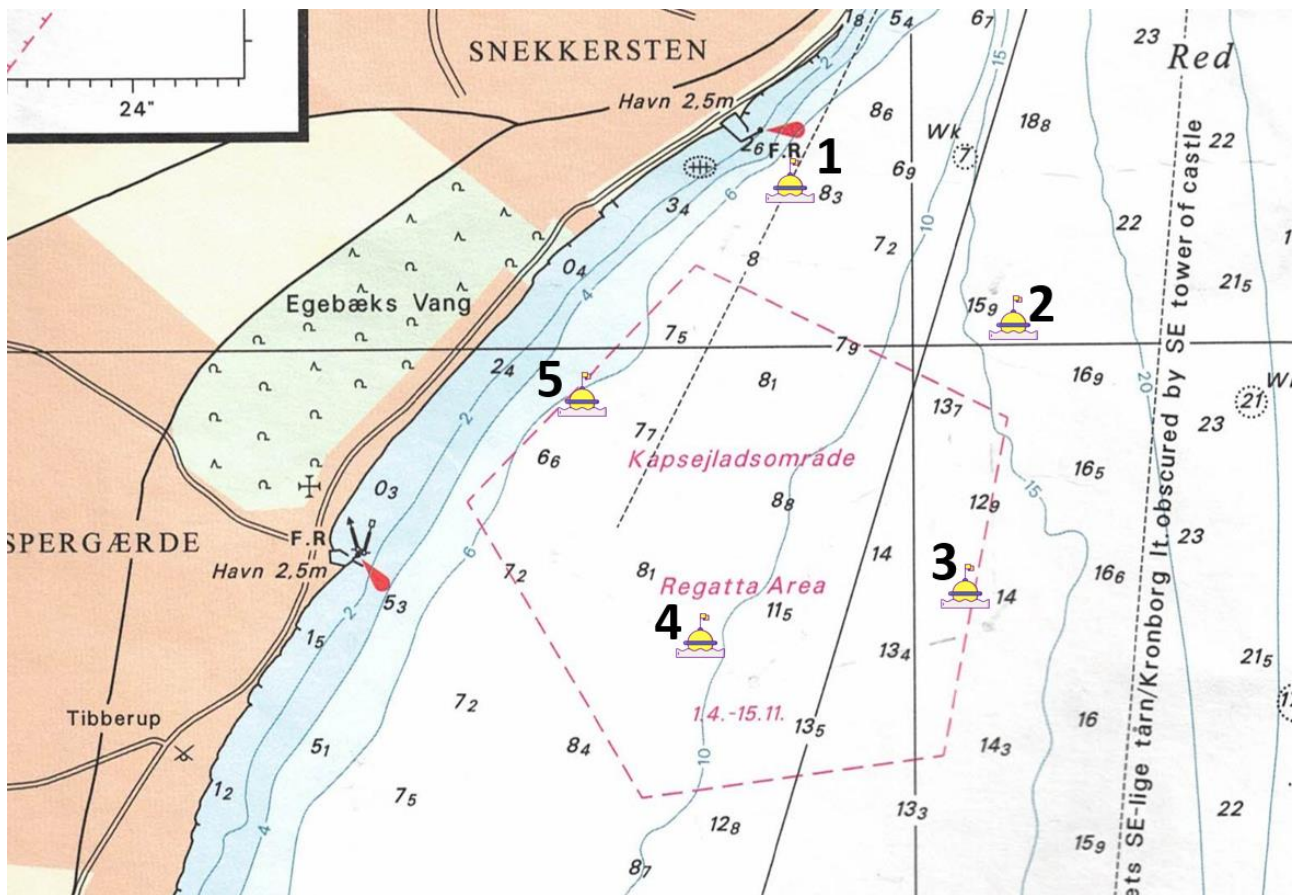
En enkelt båd	Signalflag X op	↑	3 korte trut
Alle både	Lighedsstander 1 op	↑	2 trut Lighedsstander 1 skydes ned med 1 trut og 1 minut efter vil et nyt varselssignal blive afgivet.

## Afkortning:

Signalflag S op	↑	2 trut
-----------------	---	--------

## Afslutning:

Alle sejler mod havn	3 trut
----------------------	--------



Banemærkerne ligger så de danner en regulær pentagon med 0,61 sm afstand.

Afstanden til diagonale mærker er 0,99 sm.

Mærke 1 ligger på samme position som tidligere, men øvrige mærker er drejet lidt ind mod kysten, så det gamle banekort er ikke mere retvisende.

Der er banelængder på 4,04 sm, 4,42 sm, 5,17 sm og 5,55 sm.

	Grader, minutter, sekunder		Grader, minutter		Grader	
	Bredde	Længde	Bredde	Længde	Bredde	Længde
SSS 1	56° 00' 20"	12° 35' 30"	56° 0,333	12° 35,500	56.005556	12.591667
SSS 2	56° 00' 03"	12° 36' 28"	56° 0,047	12° 36,463	56.000784	12.607713
SSS 3	55° 59' 27"	12° 36' 16"	55° 59,447	12° 36,273	55.990776	12.604558
SSS 4	55° 59' 22"	12° 35' 12"	55° 59,362	12° 35,194	55.989360	12.586567
SSS 5	55° 59' 55"	12° 34' 43"	55° 59,910	12° 34,716	55.998494	12.578500

I tilfælde af at mærke(r) er drevet eller er helt væk, vil dette blive meddelt på skippermødet forud for sejlsadsen og på VHF.